



ご家族・お友達をお誘いのうえ お気軽にご来館ください！

つるし雛展



「つるし雛」は、初節句を迎えた娘の幸せを祈り、はぎれで作ったぬいぐるみを竹ひごの輪から赤い糸に下げて飾る江戸時代から伝わる風習です。

期間 2月24日(水)～3月7日(日)

(月曜日休館)

会場 4階展示ホール

協力 「ピエロの会」(内浦長浜)

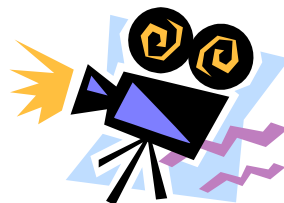


春のビデオ(DVD)上映会

場所 4階視聴覚ホール・定員200人

・大人向け 18:30～

- 3月 5日(金)『父と暮せば』(2004年 上映時間99分 日本)
- 3月 12日(金)『マイ・ネーム・イズ・ジョー』(1998年 上映時間104分 英国)
- 3月 19日(金)『ゲゲゲのゲ』(1985年 上映時間117分 日本)



・子供向け 14:00～

- 2月 28日(日)『ガリバー旅行記』(1939年 上映時間74分 米国 日本語吹替 アニメーション)
- 3月 7日(日)『注文の多い料理店』(2003年 上映時間46分 日本 アニメーション)
- 3月 14日(日)『もも子 かえるの歌がきこえるよ。』(2003年 上映時間80分 日本 アニメーション)

◎広報めまづ・館内ポスター・チラシ等もあわせてご覧ください。

☆図書館カレンダー☆

平成22年 1 月

日	月	火	水	木	金	土
					1	2
3	4	5	6	7	8	9
10	11	12	13	14	15	16
17	18	19	20	21	22	23
24	25	26	27	28	29	30
31						

平成22年 2 月

日	月	火	水	木	金	土
	1	2	3	4	5	6
7	8	9	10	11	12	13
14	15	16	17	18	17	20
21	22	23	24	25	26	27
28						

平成22年 3 月

日	月	火	水	木	金	土
	1	2	3	4	5	6
7	8	9	10	11	12	13
14	15	16	17	18	19	20
21	22	23	24	25	26	27
28	29	30	31			

■ …休館日

開館時間 火・水・木 …………… 午前9時30分～午後6時30分
 金 …………… 午前9時30分～午後9時
 土・日・祝日・振替休日 …… 午前9時30分～午後5時

みなさんの調べもののお手伝いをします

みなさんの中には、「調べたいことがあるけど、どの本を見たらよいか分からない」という方もいるのではないのでしょうか？図書館では、本の貸出・返却だけでなくレファレンスサービスといって、みなさんの調べもののお手伝いをしています。利用者から寄せられた質問に、図書館にある資料でお答えもしています。例えば…



お正月に関係する次のことについて知りたいのですが。

◎鏡餅



神事に使われる鏡と同じく、その鏡のように丸いところから、鏡餅と言われるようになったといわれています。江戸時代、武家ではよろいかぶと 鎧兜(具足)を床の間に飾り、餅とかち栗、昆布などを供えたので、こうした武家流の飾りつけのものを「具足餅」とか「鎧餅」といいました。このお餅を下ろして食べる行事が鏡開きです。年神に供えた餅に神の力が宿り、それを食べることで新しい力を授かるということから、この行事は始まりました。

◎お年玉

年頭の贈り物のことをいいます。諸説ありますが語源は「歳の賜物(としのたまもの)」ともいわれています。この風習は、室町時代には盛んに行われており、民間では酒、昆布、山鳥を贈り、武家の男の子には太刀、女の子には羽子板などを贈るようになりました。江戸時代には扇を年玉とすることが多く行われ、現在のように金銭が贈られるようになったのは、これも諸説あるようですが、明治以降からのようです。



◎お節料理

お節とは、元旦と年に5回の節句に神前に食べ物を供えた「御節供(おせちく)」が由来といわれていますが、特に大切な正月に年神へ供えたものをお節料理というようになりました。

内容は、地方により家によりいろいろで「海の幸」「山の幸」「野の幸」を縁起を担いで使うのが特徴です。また、三が日の間、日持ちがするように料理法も工夫されています。欠かせないのは、まめ(勤勉)に働き、まめ(健康)に暮らせるように願った黒豆と子孫繁栄を願った数の子とごまめです。その他、縁起の良い食品をめだたさに重ねるという意味で重箱に彩りよく詰めます。



※参考文献

『角川俳句大歳時記』 角川書店

『俳句の暮らしと行事 下巻』 創元社

『年中行事事典』 三省堂

『家族で楽しむ歳時記・にほんの行事』 池田書店

みなさんも、わからないことがあったら、カウンターまで気軽に声をかけてください。

たのしかったね！おはなしフェスティバル

12月12日土曜日におはなしフェスティバルが開催され、約80名の参加がありました。工作では、クリスマスハットを作りました。貼りあわせるときは少し難しいようでしたが、かわいい帽子がたくさんできていました。

おはなしの時間では、毎週土曜日に児童室のおはなしの部屋でおはなし会をしてくださっているグループのみなさんによる人形劇などを楽しみました。

なぞなぞのすきな女子	アンの部屋
かみさまからのおくりもの	グループ あおむし
ずいとんさん	〃
おむすびころりん	ラディッシュ
サンタさんからきたてがみ	おはなし ふくろう



絵本が泣いています

児童室の絵本は多くの方に利用されますので傷みがはげしいものもあります。職員が書架整理の際に見つかり、返却のときに利用者の方にご指摘いただいて修理をしていますが、なかなかおいつかないほどたくさんのお本が修理を必要としています。通常、人気のある本などは100人を超える方々にご利用いただいておりますが、買ったばかりの本なのに、破られていたり、食べこぼしの染みがついていたり、いたずら書きがあったりする状態で見つかる場合があります。そうすると、修理はほとんど不可能になってしまいます。その絵本は二度と貸出しをすることができません。

絵本はおもちゃではないので、小さなお子さんにとって、一人でそれを楽しむことは難しいものです。身近な大人の方がスキンシップをしながら読み聞かせをすることによってコミュニケーションがとれる、そんな絵本の楽しみ方をお勧めしたいと思います。

万が一、修理が必要な状態になってしまった時はお申し出いただいて、修理が不可能な場合は弁償していただくことになっていきます。

以下のような場合は、カウンター職員までお申し出ください。

- ・破ってしまった
 - ・いたずら書きをしてしまった
 - ・食べ物や飲み物をこぼしてしまった
 - ・ペットなどがかじってしまった
 - ・その他、読書ができないような状態になってしまった
- ご理解のうえ、ご協力、よろしく願いいたします。



★おねがい★

図書館は飲食禁止(アメやガムも)です。又、音の出るサンダルやローラーシューズもご遠慮ください。

沼津兵学校

～ その4 兵学校生徒～

明治2年1月に開校した沼津兵学校は、明治4年の廃藩置県により経営母体の静岡藩がなくなって政府の兵部省ひょうぶしょうに移管され、さらに翌年の明治5年5月に東京の陸軍兵学寮きょうどうだん教導団に編入されて廃校となりました。その3年半という短い存続期間に多くの優秀な人材が兵学校から輩出されました。今回はその中から、兵学校の生徒を紹介いたします。

ながみね ひで き
永峰 秀樹



(第2期資業生) 嘉永元年～昭和2年

甲斐国かいのくに(現在の山梨県)に生まれる。8歳の時に甲府に出てきてんかん徽典館で漢学を学び、京都や江戸に遊学。幕臣永峰家の養子に入り、沼津兵学校に入学。明治4年に上京、海軍兵学寮の教官となる。『アラビアンナイト』『キゾーの文明史』『ミルの代議政体論』などさまざまな分野の翻訳書を多数残した。

いしばし あやひこ
石橋 絢彦



(第4期資業生) 嘉永5年～昭和7年

江戸浅草に生まれる。明治元年沼津に移住し翌2年18歳で沼津兵学校に入学。のちに上京、工部省・逓信省こうぶしょう ていしんしょうに勤務し建築技師として活躍、工学博士となる。晩年は幕末維新史の研究に熱心で、『回天艦長甲賀源吾伝』などを執筆したほか、「沼津兵学校沿革」「沼津兵学校職員伝」などの記録を残した。

こうづ みちたろう
神津道太郎



(第4期資業生) 弘化3年～明治23年

信州出身。父親は維新後、沼津に移住し駿東郡長沢村(現在の清水町)で私塾を開いた教育者。兵学校で学んだ後上京、東京で数学塾を開き、のち内務省地理局に勤務。数学者として優れ、著作に『筆算摘要』ひっさんてきょう『続筆算摘要』『小学用算術書』などがある。

あいち のぶもと
愛知 信元



(第4期資業生) 弘化元年～昭和9年

兵学校で学んだ後上京、華族女学院の数学教師をつとめ『筆算教授次第』きょうじゆ したい『小学筆算教授書』などの数学書を著した。息子敬一けいいちは日本における理論物理学の先駆者であり、東北帝国大学設立の功労者。また戦後、法務大臣・文部大臣・外務大臣・大蔵大臣などを歴任した政治家の愛知揆一きいちは孫にあたる。

※「沼津兵学校」の連載は今号で終了です。